

муниципальное образовательное учреждение  
дополнительного образования  
Центр внешкольной работы



# **Задания по функциональной грамотности**

# **Трофимова Маргарита Викторовна**

**Педагог дополнительного образования**

**Объединение «Юный художник»**

**Задание «ОчеВидное рядом»**

**4 класс**



dreamstime.

## Комплексное задание «Очевидное рядом»

Ты занимаешься в студии «Юный художник» любишь рассматривать картины и рисовать.

Представь, что ты пришел в Ярославский художественный музей, посмотреть на картину «Подружки», художника Федота Сычева, а ее в это время забрали на реставрацию. Вместо картины представлен только эскиз картины, нарисованный карандашом.

Предлагаю тебе побыть в роли художника, восстановить и дорисовать картину «Подружки».



*«Подружки» - художник Ф. Сычев*



### Задание 1.

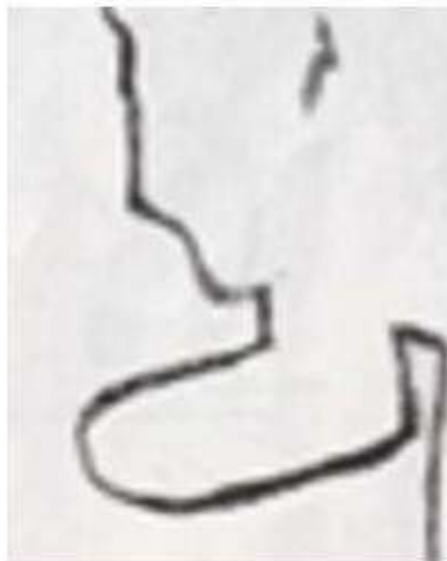
Рассмотри внимательно картину, кто на ней изображен.

Как ты думаешь, в какое время жили подружки?

Обрати внимание на одежду и обувь этой эпохи, во что они одеты и обуты.

Выбери несколько ответов:

- 1. прошлое время
- 2. настоящее время
- 3. сапоги
- 4. валенки
- 5. уги
- 6. лапти
- 7. пальто
- 8. тулуп
- 9. пуховик
- 10. шапка
- 11. платок
- 12. шаль



## Глобальная компетенция

Комплексное задание «ОчеВидное рядом» 4 класс

Характеристики заданий и система оценивания

### *Задание 1. «ОчеВидное рядом» ( 4 из 12)*

#### *ХАРАКТЕРИСТИКИ ЗАДАНИЯ:*

- *Содержательная область оценки: глобальные проблемы*
- *Компетентностная область оценки:  
анализировать и выявлять различные мнения*
- *Контекст: общественный*
- *Уровень: средний*
- *Формат ответа: задание с выбором нескольких верных ответов*
- *Объект оценки: выявлять мнения*
- *Максимальный балл: 1 балл*

#### *Система оценивания:*

<i>Балл</i>	<i>Содержание критерия</i>
<i>1</i>	<i>Выбраны ответы 1, 6, 8, 11 и никакие другие.</i>
<i>0</i>	<i>Выбран другой вариант ответа или ответ отсутствует</i>

**Задание 2.**

Ты знаешь, что художники рисуют разные картины, и они разделяются на жанры. Обрати внимание, кого изобразил художник на картине. Определи, к какому жанру относится эта картина?

Выбери ответ:

- 1. пейзаж
- 2. натюрморт
- 3. портрет
- 4. анималистика
- 5. сказочно-былинный жанр
- 6. исторический жанр



**Задание 3.**

Посмотри внимательно на картину и ответь одним словом:

Где живут девочки:

---

Какое время года изобразил художник:

---

Какое настроение передает картина:

---



**ЗАДАНИЕ 2. (1 из 4). «ОчеВидное рядом»****ХАРАКТЕРИСТИКИ ЗАДАНИЯ:**

- Содержательная область оценки:
- Компетентностная область оценки: формулировать аргументы
- Контекст: личный
- Уровень: средний
- Формат ответа: задание с выбором одного ответа
- Объект оценки: анализировать и объяснять
- Максимальный балл: 1 балла

**Система оценивания:**

Балл	Содержание критерия
1	Выбран ответ 3 и никакие другие.
0	Выбран другой вариант ответа или ответ отсутствует.

**ЗАДАНИЕ 3. (3 из 13). «ОчеВидное рядом»****ХАРАКТЕРИСТИКИ ЗАДАНИЯ:**

- Содержательная область оценки:
- Компетентностная область оценки: формулировать аргументы
- Контекст: личный
- Уровень: средний
- Формат ответа: открытый ответ
- Объект оценки: анализировать и объяснять
- Максимальный балл: 1 балла

**Система оценивания:**

Балл	Содержание критерия
1	Ответы: деревня, зима, радость
0	Выбран другой вариант ответа или ответ отсутствует.



Задание 4. Разукрась эту картину согласно своим ответам.

Сохрани основной сюжет картины и дополни продолжение истории, добавь своих персонажей и окружение.



Придумай свое название \_\_\_\_\_

#### ЗАДАНИЕ 4. «Очевидное рядом»

##### ХАРАКТЕРИСТИКИ ЗАДАНИЯ:

- **Содержательная область оценки:**
  - **Компетентностная область оценки:** анализ ситуации
  - **Контекст:** личный
  - **Уровень:** высокий
  - **Формат ответа:** задание по рисованию с применением практических навыков.
  - **Объект оценки:** рисование дополнительных сюжетов связанных с основным контекстом картины.
  - **Максимальный балл:** 2 балла

##### Система оценивания:

Балл	Содержание критерия
2	<ul style="list-style-type: none"><li>• Основной рисунок разукрашен в соответствии с образом и передает его основной контекст: время года – зима, подружки одеты в зимние одежды в соответствии с историческим временем.</li><li>• В дополнение к основному сюжету изображены: зимний пейзаж, деревья, зимние забавы детей: катание на санках, лепка снеговика, животные.</li><li>• Рисунок разукрашен и доведен до конца.</li><li>• Придумано свое название рисунка.</li></ul>
1	<ul style="list-style-type: none"><li>• Разукрашен только основной рисунок, в соответствии с образом и передает его основной контекст: время года – зима, подружки одеты в зимние одежды, в соответствии с историческим временем.</li><li>• Дополнительная сюжетная линия в картине не продолжена</li><li>• Придумано свое название картины.</li></ul>
0	<ul style="list-style-type: none"><li>• Рисунок не соответствует образу, разукрашен на свое усмотрение.</li><li>• Не придумано свое название картины.</li></ul>

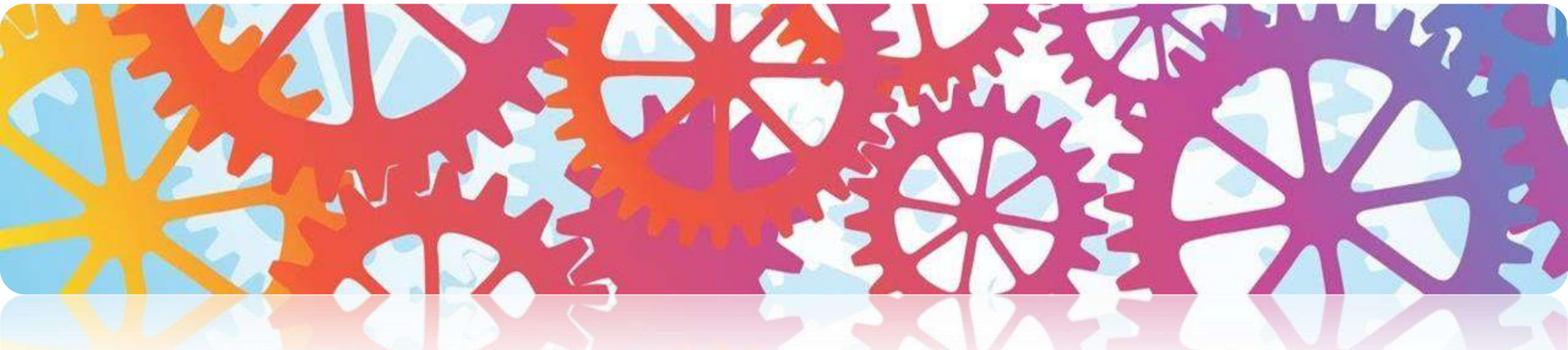
# **Адамович Наталия Евгеньевна**

**Педагог дополнительного образования**

**Объединение «Лего-школа» (начальный уровень  
робототехники)**

**Задание «Академия Знаечки»**

**4 класс**



**Задание.**

Прочитайте текст,  
расположенный справа.

Запишите свой ответ на вопрос.

Назови устройства, требующие  
управления вращательным  
движением и вращающей силой.

Запишите свой ответ.

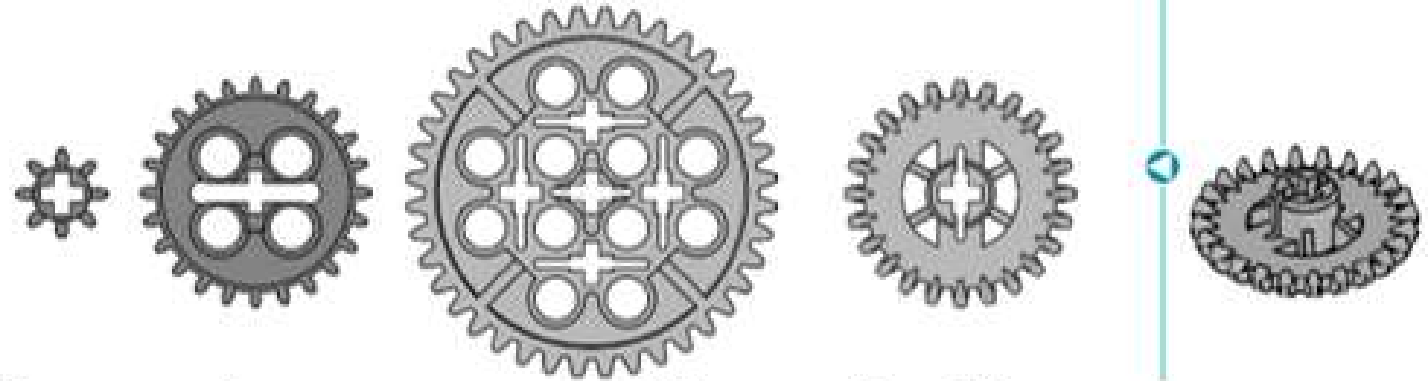
Любознательный мальчик Андрей узнал об открытии познавательного центра «Академия Знечки» и решил туда отправиться.

Один из залов Академии был посвящён зубчатым колесам. Андрей внимательно изучил информацию на стенде.

## Общие сведения: Зубчатые колеса

Прямозубые зубчатые колеса

Коронное зубчатое колесо



Как правило, зубчатое колесо представляет собой колесо с зубьями. Зубья колеса препятствуют скольжению. При состыковке двух зубчатых колес говорят, что они входят в зацепление. Взаимодействуя, группа зубчатых колес передает движение и силу. Коронное зубчатое колесо имеет специальные криволинейные зубья, которые позволяют ему располагаться под прямым углом к прямозубому зубчатому колесу.

- Зубчатые колеса используются для:
- ✓ изменения направления вращения;
  - ✓ изменения плоскости вращательного движения;
  - ✓ увеличения или уменьшения скорости вращения;
  - ✓ увеличения вращающей силы, которая также называется крутящим моментом.

Зубчатые передачи являются наиболее распространенными типами механических передач. Они находят широкое применение во всех отраслях.



# 1. ЕСТЕСТВЕННО-НАУЧНАЯ ГРАМОТНОСТЬ

## Характеристики заданий и система оценивания

### ЗАДАНИЕ 1. Академия Знаечки.

#### ХАРАКТЕРИСТИКИ ЗАДАНИЯ:

- Содержательная область оценки: физические системы
- Компетентностная область оценки: научное объяснение явлений
- Контекст: личный
- Уровень сложности: низкий
- Формат ответа: задание с развернутым ответом
- Объект оценки: применять соответствующие естественно-научные знания для объяснения явления
- Максимальный балл: 1

#### Система оценивания:

Балл	Содержание критерия
1	Дан верный ответ, в котором перечисляются устройства, требующие управления вращательным движением и вращающей силой.
0	Ответ отсутствует.



### Задание.

Прочитайте текст, расположенный справа. Для ответа на вопрос отметьте нужный вариант ответа.

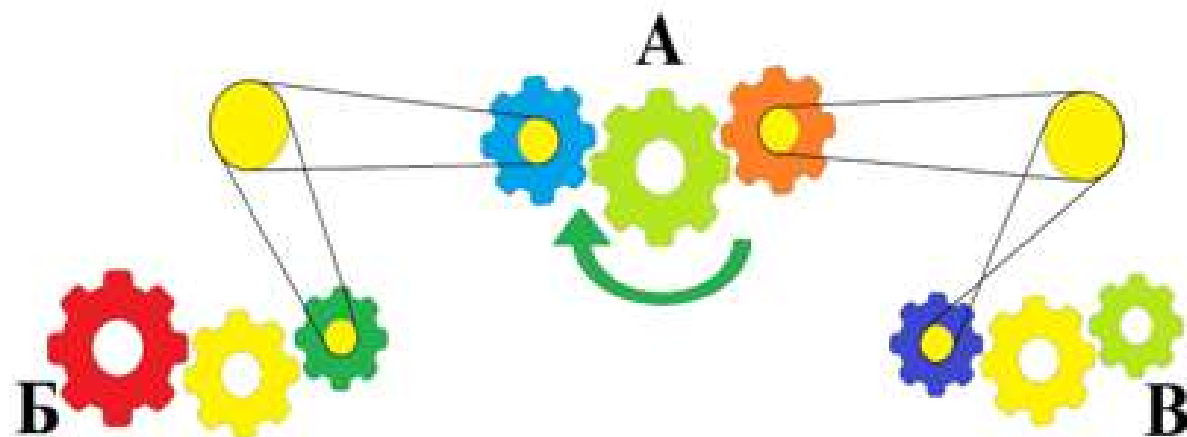
Определи направление вращения зубчатых колес «Б» и «В».

Отметьте один верный вариант ответа.

- 1) «Б» и «В» по часовой стрелке.
- 2) «Б» - по часовой стрелке, «В» - против часовой стрелки.
- 3) «Б» и «В» против часовой стрелки.
- 4) «Б» против часовой стрелки, «В» по часовой стрелке.

Андрей решил рассмотреть представленные в Академии схемы взаимодействия зубчатых колес. Но на одной из них выщвели обозначения движения зубчатых колес.

Рассмотри схему. «А» - ведущее колесо, вращение которого задано по часовой стрелке.



## 2. ЕСТЕСТВЕННО-НАУЧНАЯ ГРАМОТНОСТЬ

### Характеристики заданий и система оценивания

ЗАДАНИЕ 2. Академия Знаечки.	
ХАРАКТЕРИСТИКИ ЗАДАНИЯ:	
<ul style="list-style-type: none"><li>• Содержательная область оценки: изменение и зависимости</li><li>• Компетентностная область оценки: применять</li><li>• Контекст: научный</li><li>• Уровень сложности: средний</li><li>• Формат ответа: краткий – задание на установление последовательности</li><li>• Объект оценки: анализировать, интерпретировать данные и делать соответствующие выводы</li><li>• Максимальный балл: 2</li></ul>	
Система оценивания:	
Балл	Содержание критерия
2	Дан ответ: 4
1	Вращение зубчатого колеса Б указано верно, а В неверно.
0	Другой ответ или ответ отсутствует.

## Задание.

Прочитайте текст, расположенный справа.

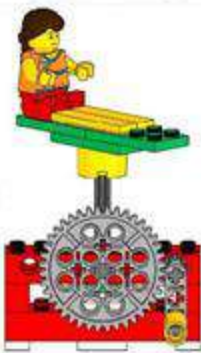
Построй Модель «Карусель» и заставь ее крутиться.



1.

Запишите свой ответ на вопрос.

Как замена зубчатых колес на показанные ниже изменит движение карусели?



2.



3.

Проведите испытания и запишите свой ответ.

Гуляя по Академии, Андрей увидел информацию о каруселях. Это его любимый вид аттракционов.

Карусель (итал. carosello "маленькая война", франц. carrousel) - конная военная игра, достигшая большого развития в XVII в., заменив турниры. Таким образом, само слово "карусель" появилось еще в средние века и обозначало военный праздник, парад, красочное показательное выступление конницы. Обязательным элементом такого праздника были рыцарские игры. Так, например, всадники перемещались по кругу и копьями срывали развешанные золотые кольца.



Для тренировки юных наездников в XVIII веке французские инженеры начали строить вращающийся аттракцион с подвесными деревянными лошадьми, сидя на которых посетители должны были снимать копьём кольца со столбов или поражать установленные по кругу мишени. Позднее карусели стали делать не только для обучения детей, но и для развлечения, а помимо лошадей на них появились и другие животные. Одну из таких механических каруселей привез в



Россию Петр I. Со временем аттракцион совершенствовался, постепенно придя к знакомому нам сегодня виду.

Изначально фигуры были подвесные, а саму карусель приводили в движение вручную или использовали для этого лошадей или осликов. К середине девятнадцатого века была разработана вращающаяся карусельная платформа, фигурки стали ставить на неё. Примерно в это же время автоматизировали механизм кручения - появились карусели с паровым двигателем и электрические. Появился механизм, позволявший фигурам не просто стоять на вращающейся платформе, но и совершать движения вверх и вниз.

Всем изучившим информацию, предлагалось построить карусель и заставить ее крутиться.

### 3. ЕСТЕСТВЕННО-НАУЧНАЯ ГРАМОТНОСТЬ

#### Характеристики заданий и система оценивания

#### ЗАДАНИЕ 3. Академия Знаечки.

#### ХАРАКТЕРИСТИКИ ЗАДАНИЯ:

**Содержательная область оценки:** научный поиск, прогнозирование и применение

- **Компетентностная область оценки:** применять
- **Контекст:** научный
- **Уровень сложности:** сложный
- **Формат ответа:** задание с развернутым ответом
- **Объект оценки:** конструировать, анализировать, интерпретировать данные и делать соответствующие выводы
- **Максимальный балл:** 2

#### Система оценивания:

Балл	Содержание критерия
2	Построена модель «Карусель». Дан ответ, в котором говорится, что Карусель 2 вращается медленнее, потому что используется понижающая передача (уменьшается скорость вращения ведомого колеса, но увеличивается производимая им сила). Карусель 3 вращается с той скоростью, с которой вращается рукоятка, т.к. скорость вращения ведомого и ведущего колеса одинакова (одинаково количество зубьев).
1	Построена модель «Карусель». Дан другой ответ.
0	Построена модель «Карусель». Ответ дан неверно или отсутствует.

# **Волкова Мария Германовна**

**Педагог дополнительного образования**

**Объединение «Путешествие в Оксфорд»**

**Задание «Школы Великобритании»**

**5 класс**





1. Твоим родителям предложили работу в Великобритании, и вы готовитесь к скорому переезду. Вам необходимо ознакомиться с особенностями школьной жизни в Великобритании, поэтому вы попросили школу выслать вам всю необходимую информацию. Ознакомься с текстом «Школы Великобритании». Прочитай выражения, отметь галочкой два выражения, которые являются верными.

### Schools in Great Britain

In Great Britain boys and girls begin to go to school when they are five years old. Some boys and girls go to school till they are fifteen years old, others go up to sixteen or eighteen.

English schools are open five days a week. On Saturdays and Sundays there are no lessons.

There are primary and secondary schools in Great Britain. English children begin to go to a secondary school when they are eleven or older. There are different kinds of secondary schools in Britain. Some secondary schools are only for boys, some are only for girls and some are for boys and girls. Some schools prepare pupils for work, others for the university.

The pupils of all schools have uniforms. The boys wear dark grey, dark green or dark blue uniforms. The girls in some school's wear blouses and skirts, in others they wear dresses.

- 1) British children start school at the age of 7. \_\_\_\_\_
- 2) There are primary and secondary schools in Great Britain. \_\_\_\_\_
- 3) British children start secondary school at the age of 16. \_\_\_\_\_
- 4) There are no schools for boys and girls. \_\_\_\_\_
- 5) All pupils have to wear school uniform. \_\_\_\_\_

## Schools in Great Britain

Задание 1.

Характеристики задания:

- содержание области оценки: школьная жизнь;
- компетентность области оценки: находить и извлекать информацию;
- контекст: общественный;
- тип текста: сплошной;
- уровень сложности: средний;
- формат ответа: задание с выбором нескольких верных ответов;
- объект оценки: находить и извлекать несколько единиц информации, расположенных в разных фрагментах текста;

Система оценивания:

Код	Содержание критериев
2	Отмечены два правильных утверждения: 2 (There are primary and secondary schools in Great Britain) и 5 (All pupils have to wear school uniform). Другие утверждения не отмечены.
1	Отмечено одно из двух правильных утверждений: 2 или 5. Другие утверждения не отмечены.
0	Другие варианты ответа

**2. Твой друг отправляется в Великобританию по программе обмена. Но, к сожалению, письмо с требованиями школы затерялось, и он попросил тебя поделиться информацией о Британских школах. Прочитай вопросы твоего друга и ответь на них, используя полученную ранее информацию.**

1) When do girls and boys start school in Great Britain?

---

2) How many days are the schools open?

---

3) What types of schools are there in Great Britain?

---

4) Do pupils in Great Britain's schools wear school uniform?

---

5) What uniform do boys wear?

---

## Задание 2.

### Характеристики задания:

- содержание области оценки: школьная жизнь;
- компетентность области оценки: находить и извлекать информацию;
- контекст: общественный;
- тип текста: сплошной;
- уровень сложности: средний;
- формат ответа: задание с развёрнутым ответом;
- объект оценки: определять место, где содержится искомая информация (фрагмента текста);

### Система оценивания:

Каждый ответ оценивается отдельно. Всего за задание 5 баллов.

Код	Содержание критериев
1	В ответе могут быть следующие фрагменты текста:  1) In Great Britain boys and girls begin to go to school when they are five years old.  2) English schools are open five days a week.  3) There are primary and secondary schools in Great Britain.  4) The pupils of all schools have uniforms.  5) The boys wear dark grey, dark green or dark blue uniforms.
0	Приведено неверное предложение





### Задание 3.

#### Характеристики задания:

- содержание области оценки: школьная жизнь;
- компетентность области оценки: выявлять мнения, описывать ситуации;
- контекст: личный;
- уровень сложности: сложный;
- формат ответа: задание с развёрнутым ответом (в виде текста);
- объект оценки: выявление мнений, описание ситуации.

#### Система оценивания:

Код	Содержание критериев
2	Объём письма соответствует требованиям (50-70 слов) Тематика письма соответствует заданию (Школьная жизнь) Структура письма не нарушена Имеется не более двух грамматических ошибок, не более двух орфографических ошибок, не более двух стилистических ошибок
1	Объём письма соответствует требованиям (50-70 слов) или незначительно превышает требуемые значения (не более 80 слов) Тематика письма соответствует заданию (Школьная жизнь) Имеются незначительные нарушения структуры письма (отсутствует пропуск между названием страны и датой, отсутствует завершающая фраза, стоит точка после имени автора) Имеется не более четырёх грамматических ошибок, не более четырёх орфографических ошибок, не более четырёх стилистических ошибок
0	Объём письма менее требуемых значений (менее 50 слов)